

АЛЕКСЕЙ И АНДРЕАС ЯВЛЕНСКИЕ

АВГУСТ 2017 – ЯНВАРЬ 2018

Андреас Явленский (1902–1984), до 1923 года носивший фамилию матери — «Незнакомов», уже в детские годы удивлял многих известных художников своей талантливостью. Но творческая судьба Андреаса-художника сложилась непросто. Он долго был в тени отца, хотя рано начал показывать свои работы на выставках, и они не были похожи на отцовские. Андреаса гораздо больше, чем Алексея Явленского, интересовал окружающий мир — природа, люди, жизнь. Его произведения всегда насыщены цветом, солнцем, воздухом. Обладая самобытной манерой и тематическим репертуаром, произведения Андреаса Явленского представляют весьма интересную страницу в европейском искусстве середины XX века.



Андреас Незнакомов-Явленский. *Жаркая весенняя ночь* 1976. Древоноволокнистая плита, масло. 47,5 x 64,5 см
© Архив Алексея Явленского, Локарно, Швейцария
© Андреас Явленский, VEGAP, Малага, 2017



Андреас Незнакомов-Явленский. *Утрек*. 1921. Холст, масло
50 x 60,5 см. © Архив Алексея Явленского, Локарно, Швейцария
© Андреас Явленский, VEGAP, Малага, 2017

КОЛЛЕКЦИЯ РУССКОГО МУЗЕЯ

Avenida Sor Teresa Prat, 15. 29003 Малага (Испания)
www.coleccionmuseoruso.es
Телефон: (+34) 951 926 150
info.coleccionmuseoruso@malaga.eu
educacion.coleccionmuseoruso@malaga.eu

ГРАФИК РАБОТЫ

С 9.30 до 20.00
Выходной день: понедельник, 1 января и 25 декабря
Вход в выставочные залы прекращается за 30 минут до закрытия музея

СТОИМОСТЬ БИЛЕТОВ

- Комплексный (для посещения экспозиции и временной выставки): 8,00 € (общий) 4,00 € (льготный)
- Для посещения экспозиции: 6,00 € (общий) 3,50 € (льготный)
- Для посещения временной выставки: 4,00 € (общий) 2,50 € (льготный)

Льготный тариф

- Лица от 65 лет
- Студенты до 26 лет
- Многодетные семьи

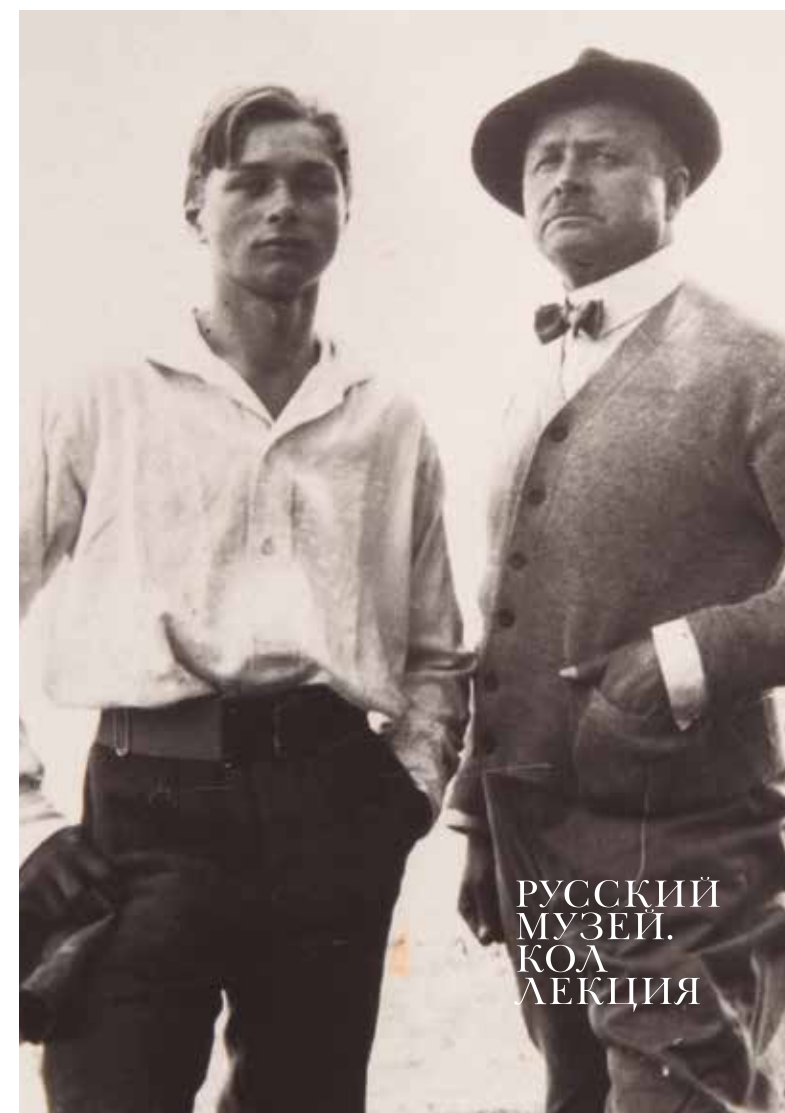
Бесплатный вход

- Безработные (при предъявлении соответствующего документа)
- Дети до 18 лет
- Лица с молодежной картой Euro<26
- Преподаватели и студенты художественных и искусствоведческих факультетов
- Сотрудники музеев и члены ИКОМ
- Аккредитованные гиды
- Инвалиды (при предъявлении удостоверения)
- Все посетители (по воскресеньям с 16.00 до закрытия музея)

КАК ДОЕХАТЬ

- Метро: ст. Princesa – Huelin
- Автобус: № 1, 3, 5, 9, 10, 15, 16, 22, 27, 31, 40, 91
- Туристический «поезд»: отправление из порта, от причала № 1
- Туристический автобус: № 2

Алексей Явленский и Андреас Незнакомов-Явленский в Асконе. Около 1918
© Архив Алексея Явленского, Локарно, Швейцария



РУССКИЙ
МУЗЕЙ.
КОЛ
ЛЕКЦИЯ



AGENCIA PÚBLICA PARA LA GESTIÓN DE LA CASA NATAL DE PABLO RUÍZ PICASSO Y OTROS EQUIPAMENTOS MUSEÍSTOS Y CULTURALES



При содействии:



Алексей фон Явленский (1864–1941) не нуждается в особом представлении. Произведения этого художника украшают экспозиции многих музеев мира. В разных странах с огромным успехом проходили выставки его работ. Современник, единомышленник и друг Василия Кандинского, Габриэлы Мюнтер, Пауля Клее и других известных художников первых десятилетий XX века, Алексей Явленский начал свой творческий путь в России, учился у Ильи Репина, восхищался работами Валентина Серова, Константина Коровина, других мастеров реализма и импрессионизма.



Валентин Серов
*Портрет великой княжны
Ольги Александровны в
детстве.* 1893. Холст,
масло 60 x 49 см
© Русский музей

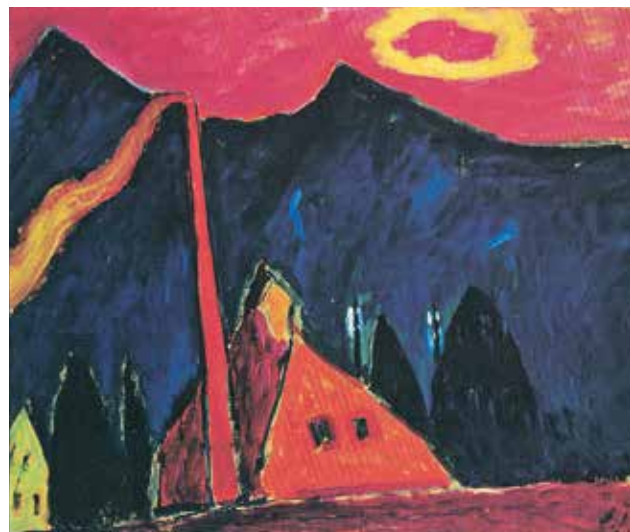


Игорь Грабарь
Зима. 1904. Холст, масло
75,2 x 55 см.
© Русский музей

Алексей Явленский
Андрей и Катя. 1905
Картон, масло. 52,7 x 51 см
© Собрание Иветы и Тамаза
Манашеровых, Москва



Уехав в Германию в 1896 году, продолжал занятия искусством в школе Ашбе вместе со своими друзьями-художниками — Игорем Грабарем, Дмитрием Кардовским, Марианной Веревкиной. Они часто собирались вместе, делились новостями, обсуждали творческие проблемы. Лишь к концу 1910-х годов, после революции 1917 года в России, их контакты практически прервались.



Алексей Явленский. *Фабрика.* 1910
Холст на картоне, масло. 72 x 85,7 см. © Частное собрание, Швейцария

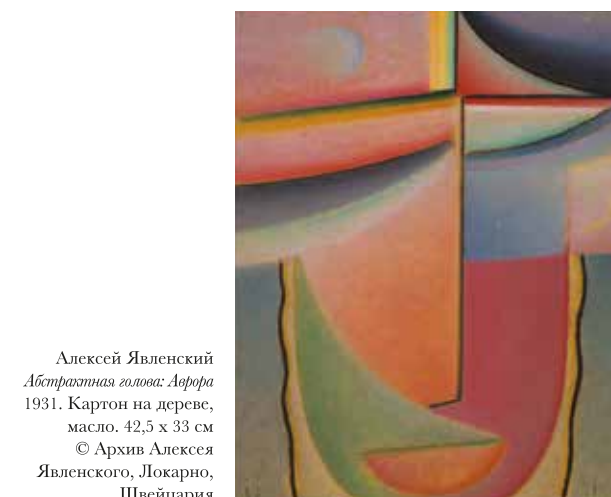
Не случайно творчество Алексея Явленского демонстрируется на выставке в Малаге в контексте работ его русских современников, хотя уже с конца 1900-х годов Явленский испытывал самые разные влияния, оставаясь при этом абсолютно самобытным художником со своим неповторимым стилем и темами.

В отличие от Василия Кандинского и Пауля Клее, Явленский прежде всего вдохновлялся природой — природой, людьми, их лицами, выражающими настроения и чувства. Но почти никогда Явленский не воспроизводил видимую природу. Авторские ассоциации и эмоции, выраженные цветом, художник превращал в образы, в которых исчезала натуральность и возникали некие таинственные живописные миражи.

В последний период своего творчества Алексей Явленский, обращаясь к иконописи, создал цикл работ, вдохновленных религиозным искусством.



Алексей Явленский
Мистическая голова: юноша II. 1917
Картон на дереве, масло
40 x 27 см. © Архив Алексея
Явленского, Локарно,
Швейцария



Алексей Явленский
Абстрактная голова: Аврора
1931. Картон на дереве,
масло. 42,5 x 33 см
© Архив Алексея
Явленского, Локарно,
Швейцария